

## UŽIVATELSKÝ NÁVOD

Výrobce a dovozce:  
IMMAX, Pohoří 703, 742 85 Vřesina, EU | www.immaxneo.cz | www.immaxneo.com  
Vyrobeno v P.R.C.

### IMMAX NEO SMART ZAVLAŽOVACÍ SYSTÉM WIFI



#### VLASTNOSTI

- plány zavlažování.
- funkce detekce spotřeby vody a sledování stavu.
- režim zavlažování a režim mlčení

#### TECHNICKÁ SPECIFIKACE VNITŘNÍ JEDNOTKY - BRÁNA

Materiál : ABS / nerezová ocel  
Barva: černá  
Rozměr vnitřní jednotky - brána: 59x64x125 mm  
Typ bezdrátové sítě: 2,4 GHz  
Bezdrátový standard: IEEE 802.11b / g / n  
Komunikace s venkovní jednotkou: RF signál 433 MHz, vzdálenost 100 metrů  
Stupeň krytí vnitřní jednotky: IP20  
Jmenovité napětí: AC 110-230V ± 10%, 50/60 Hz  
Maximální zatížení: 10A

#### TECHNICKÁ SPECIFIKACE VENKOVNÍ JEDNOTKY - ČASOVAČ

Materiál : ABS / nerezová ocel  
Barva: žlutá + černá  
Rozměr venkovní jednotky - časovač: 145x45x185 mm  
Stupeň krytí venkovní jednotky: IP54  
Komunikace s vnitřní jednotkou: RF signál 433 MHz, vzdálenost 100 metrů  
Zavlažovací cykly: libovolná kombinace dní  
Doba zalévání : 1-60 minut  
Pracovní teplota: 3 °C -55 °C (37 ° - 122 ° F)  
Rozsah tlaku vody: 0,5 až 8 barů (10-72,5 PSI)  
Průtok: 5L-35L / min  
Napájení: 4x AA alkalické baterie (nejsou součástí balení)  
Výdrž na baterie: 10 až 12 měsíců

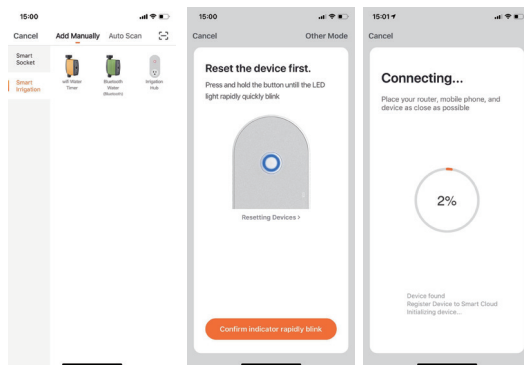
#### APLIKACE IMMAX NEO PRO

1. Stáhněte si aplikaci Immax NEO PRO z Google Play a nebo App store, nebo použijte přiložený QR kód.
2. Naistalujte aplikaci.
3. Přihlaste se ke svému účtu Immax NEO PRO a nebo se nově zaregistrujte.



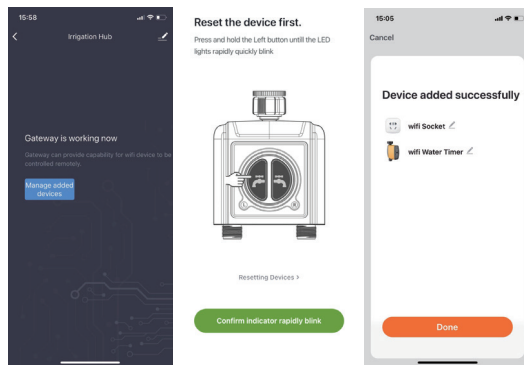
#### SPÁROVÁNÍ WIFI BRÁNY SMART ZAVLAŽOVACÍHO SYSTÉMU

1. Zapojte Wifi bránu Smart zavlažovacího systému do elektrické zásuvky a zapněte ji.
2. Otevřete aplikaci Immax NEO PRO a kliknutím na ikonu „+“ v pravém horním rohu přidejte zařízení.
3. Ze seznamu vyberte „Zavlažovací systém“ a postupujte dále podle pokynů v aplikaci.
4. Vyčkejte na úspěšné spárování brány Smart zavlažovacího systému s aplikací Immax NEO PRO.

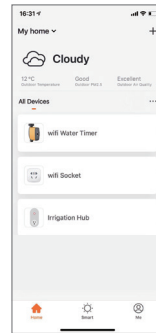


#### PŘIDÁNÍ ČASOVAČE ZAVLAŽOVÁNÍ

1. V aplikaci Immax NEO PRO klikněte na ikonu Brána zavlažovacího systému a potom na „Správa přidávaných zařízení“. Ve spodní části obrazovky klikněte na „Přidat další zařízení“. Ze seznamu vyberte časovač zavlažování.
2. Stiskněte a podržte tlačítko na časovači zavlažování, dokud LED dioda nezačne rychle blikat. V aplikaci potvrďte, že LED dioda rychle bliká. Vyčkejte na úspěšné spárování zařízení s aplikací.

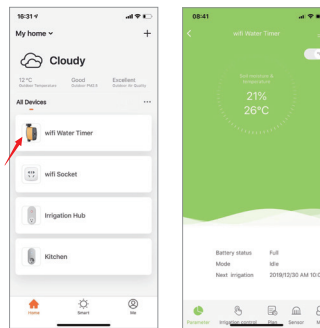


3. V aplikaci Immax NEO PRO se vám zobrazí 3 nová zařízení: brána zavlažovacího systému, Wifi zásuvka a Časovač zavlažovacího systému. Poznámka: Ikona „Wifi zásuvka“ se používá k ovládní zapnutí / vypnutí napájení zásuvky. I když je zásuvka vypnutá, funkce Brány zavlažovacího systému jsou stále aktivní.
4. K jmeným Brán zavlažovacího systému můžete přidat maximálně 4 časovače zavlažovacího systému.

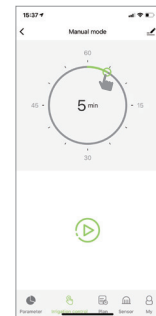


#### NASTAVENÍ ČASOVAČE ZAVLAŽOVÁNÍ

1. Klikněte na ikonu časovače zavlažování. Na nové stránce se vám zobrazí informace o spárovaném zařízení - stav připojení, informace o stavu půdy (pokud máte napávané čidlo vlhkosti půdy), čas příštího zavlažování.



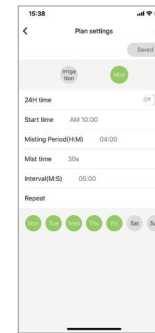
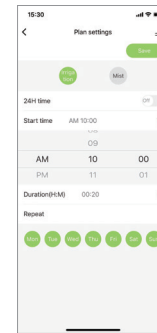
2. Ruční režim: Klikněte na „Ovládání zavlažování“ v aplikaci. V této záložce může zapnout / vypnout zavlažování a nastavit čas, za jak dlouho se zavlažování zapne / vypne.



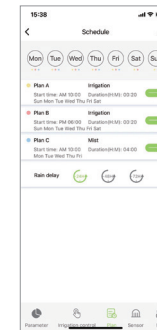
3. Nastavení plánu: Klikněte na tlačítko „Plán“. V této záložce můžete nastavit denní zavlažovací plán a plán zpozdění při dešti. Plán zavlažování zahrnuje dva režimy: režim zavlažování nebo režim mlhy. Můžete nastavit maximálně 3 úkoly na jeden den. První obrázek ukazuje: režim zavlažování; zalévání 20 minut. Začátek je každý den v 10:00. Obrázek dva ukazuje: režim mlhy; zavlažování každých 5 minut po dobu 30 vteřin, doba trvání je 4 hodiny.

#### Bezpečnostní informace

- UPOZORNĚNÍ: Uchovávejte mimo dosah dětí. Tento výrobek obsahuje malé součástky, které mohou způsobit udušení nebo zranění při požití.
- VAROVÁNÍ: Každá baterie má předpoklad k uniknutí škodlivých chemikálií, které mohou poškodit pokožku, oděv nebo prostor kde je baterie uložena. Abyste předešli riziku zranění, nedovolte aby jakákoliv látka z baterie přišla do kontaktu s očima nebo pokožkou. Každá baterie může prasknout či dokonce explodovat pokud je vystavena ohni nebo jiným formám nadměrného tepla. Během manipulace s bateriemi buďte opatrní. Pro snížení rizika či zranění způsobených nesprávným zacházením s bateriemi proveďte následující opatření:
  - Nepoužívejte různé značky a typy baterií ve stejném zařízení
  - Při výměně baterií vždy vyměňte všechny baterie v zařízení
  - Nepoužívejte dobíjecí nebo opakovaně použitelné baterie.



4. Funkce odložení při dešti: Odložení zavlažování při dešti lze nastavit na 24 hodin, 48 hodin, 72 hodin.



#### Senzor vlhkosti a teploty půdy

(není součástí balení, lze dokoupit samostatně, katalogové číslo 07509L)

1. Do Brány zavlažovacího systému můžete připojit senzor pro monitorování vlhkosti půdy. Pokud je vlhkost půdy vysoká, časovač zavlažovacího systému přestane zalévat.
2. Časovač zavlažovacího systému má vlastní funkci sledování průtoku vody. Můžete sledovat každý den spotřebu vody. Minimální průtok vody pro sledování je 25 l / hod.

#### AUTOMATIZACE

Po naprogramování zavlažovacích plánů začne časovač zavlažovat podle daného scénáře. Stav zavlažování můžete sledovat v aplikaci.

#### OSTATNÍ

1. Ujistěte se, že vzdálenost mezi Bránou zavlažovacího systému a Časovačem zavlažovacího systému je menší než 60 metrů v otevřeném prostoru.
3. Bránou zavlažovacího systému lze také použít jako chytrovou zásuvku.
  - a) Klikněte na ikonu „Wifi zásuvka“ na domovské stránce, pro vzdálené ovládání zásuvky.
  - b) Můžete také nastavit časový rozvrh zapnutí / vypnutí napájení zásuvky.

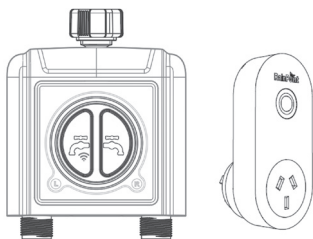
#### UPOZORNĚNÍ

1. Pokud očekáváte teploty pod bodem mrazu, měli byste se Smart zavlažovacího systému vypustit vodu a uložit jej na místo, kde nebudou teploty klesat pod bod mrazu.
2. Filtr zachycuje částice nečistot, což prodlužuje životnost časovače. Filtr pravidelně čistěte a v případě opotřebení jej vyměňte.

- Nedovolte dětem instalovat baterie bez dohledu.
- Dodržujte pokyny výrobce baterie pro správnou manipulaci a likvidaci baterie.
- UPOZORNĚNÍ: Výrobek a baterie by měly být likvidovány v recyklačním centru. Nevyhazujte s běžným odpadem z domácnosti.
- UPOZORNĚNÍ: Pro zajištění bezpečného používání výrobku je nutné v místě instalace přivést vodiče dle platných předpisů. Instalace musí být provedena pouze osobou s odpovídající certifikací v oboru elektro. Při montáži nebo při zjištění závady, musí být vždy odpojený přívodní kabel ze zásuvky (v případě přímého zapojení je nutné vypnout příslušný jistič). Nesprávná instalace může vést k poškození výrobku a zranění.
- UPOZORNĚNÍ: Neprovádějte demontáž výrobku, možnost úrazu elektrickým proudem.
- UPOZORNĚNÍ: Používejte pouze originální napájecí adaptér dodaný s výrobkem. Nevuštějte zařízení do provozu, pokud přívodní kabel vykazuje známky poškození. UPOZORNĚNÍ: Postupujte podle pokynů v příloženém manuálu.

#### Údržba

Chraňte zařízení před kontaminací a znečištěním. Přístroj otřete měkkým hadříkem, nepoužívejte drsný nebo hrubozrnný materiál. NEPOUŽÍVEJTE rozpouštědla nebo jiné agresivní čističe či chemikálie. Na tento výrobek bylo vydáno Prohlášení o shodě, více informací naleznete na immax.cz



## USER MANUAL

Manufacturer and importer:  
IMMAX, Pohorčí 703, 742 85 Vřesina, EU | www.immaxneo.cz | www.immaxneo.com  
Made in P.R.C.



### MAIN FUNCTION

- This kit including one WiFi water timer and one Wifi gateway
- One gateway can pair with max 4 Wifi water timers
- 433MHz RF communication with Wifi gateway and Water Timer
- The Wifi gateway can be used as Wifi timer socket
- Set and Check Irrigation Schedule through smart phone APP
- The Wifi controller compatible with soil moisture sensor
- Delay the watering schedule base on the data from soil sensors
- Manually rain delay function
- One Wifi timer can connect 1 rain sensor and 1 soil moisture sensor
- Manually watering
- Water flow meter function
- With Irrigation mode and Mist mode options for watering
- Low power indicator
- Build-in filter

### TECHNICAL SPECIFICATIONS

1. 1" BSP or 3/4" NH inlet
2. 3/4" outlet thread
3. Working pressure: 0.5bar to 8bar (10PSI-120PSI)
4. Max flow: 5L/min to 35L/min
5. Water proof: IP54
6. Working temperature 0°C to 50°C (32°F-122°F)
7. Battery life over 1 year
8. Wifi timer power by 4 AA batteries, Wifi gateway power by AC power
9. Irrigation Mode: Watering frequency: everyday or any day  
Watering times: max 3 times per day  
Watering duration: from 1min to 11 h 59 m
10. Mist Mode: Mist Period: 1min to 11h 59m  
Mist Working time: 5s to 59s  
Max interval time: 15min 59s

### IMMAX NEO PRO APPLICATION

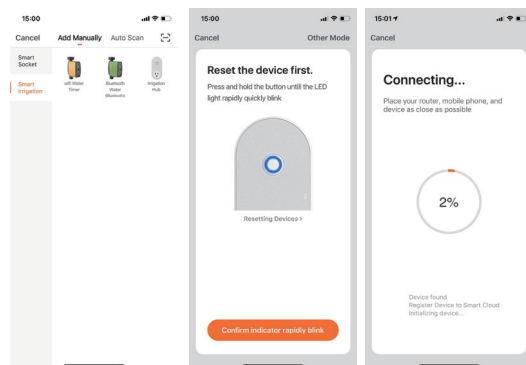
1. Search "Control Master" in the App store/Google Play, download and install.

2. Scan this QR code to download directly, and install
3. You'll need to register an account on your Control Master App before you connect your WiFi smart water timer.



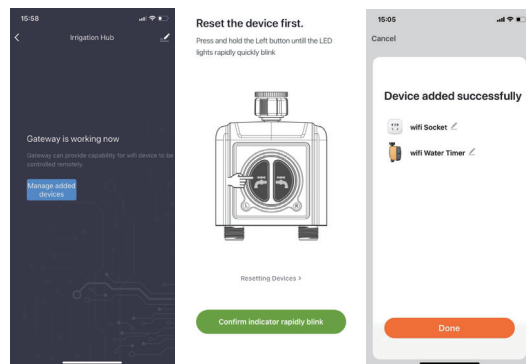
### CONNECTING YOUR WIFI GATEWAY

1. Plug your Wifi gateway into an electrical socket and Switch it on.
2. Open the APP "Control Master" and click the icon "+" on the top right corner to add device.
3. Connection of the gateway: click the "Irrigation Hub", and follow the prompts.
4. When the user interface shows that "gateway is working now" means Wifi gateway connected successfully.

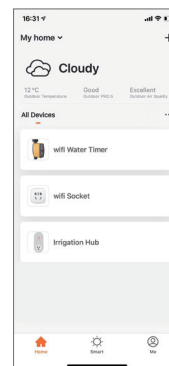


### ADD WIFI WATER TIMER

1. Follow the instruction, click "Manager added devices" to add wifi water timer
2. press and hold the button until the LED light rapidly quick blink, and then click "confirm indicator rapidly blink" for connecting. It will show "Device added successfully" once wifi water timer connect successfully.

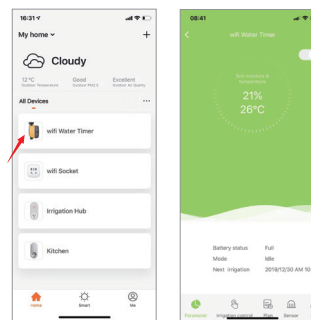


3. After pairing, back to APP home page, it shows 3 devices icon: Wifi water timer, Wifi socket and Irrigation Hub.  
Tips: "Wifi socket" icon is used for controlling the socket power ON/OFF. Even if the Wifi socket power is OFF, the Wifi gateway function is still workable.
4. One Wifi gateway can add max 4 Wifi water timers, please repeat the above steps to pair other water timers.

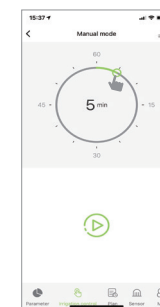


### PRODUCT OPERATION OF WIFI WATER TIMER

1. Click the Wifi water timer icon, user can rename the device, APP will displayed paired device and connection status, current weather forecast.



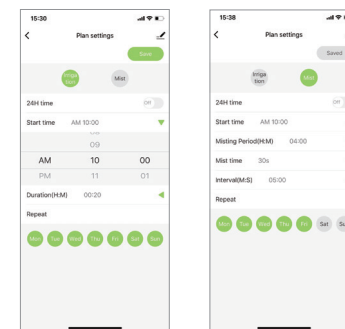
2. Manual mode: Click the "irrigation control" on APP, user can manually turn ON/OFF the water timer and set the manually start time.  
Tips: The communication delay will be around 0.5seconds to 1 seconds, please do not repeatedly press the button



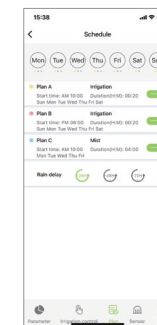
3. Plan setting: Click the "Plan" button, user can set daily irrigation schedule and rain delay plan.  
The Irrigation schedule is including two mode: Irrigation mode or Mist Mode, max 3 plans per day  
The figure one shows: irrigation mode; watering 20 minutes. start time is 10 AM everyday.  
The figure two shows: mist mode; spray 30 seconds of every 5 minutes, duration time is 4 hours.

### Safety Information

- CAUTION:** Keep out of reach of children. This product contains small parts, which may cause suffocation or injury if swallowed.
- WARNING:** Every battery has the potential to leak harmful chemicals that can damage skin, clothing or area where the battery is stored. To avoid the risk of injury, do not allow any substance from the battery to come into contact with the eyes or skin. Every battery may burst or even explode if exposed to fire or other forms of excessive heat. Take care when handling the batteries. To reduce the risk of injury from mishandling the batteries, take the following precautions:



4. Rain Delay Function: Rain delay can be set 24 hrs, 48 hrs, 72 hrs during rainy days or the soil moisture index is high.



### SENSOR FUCTION

1. Users can connect additional sensors to monitor the soil moisture, when the soil moisture is high, the water timer will stop watering.
2. The water timer has its own water flow monitoring function, and users can track the daily water consumption. The minimum monitoring water flow is 25 L / H

### AUTO RUNNING

1. After setting the watering plans, the water timer will start watering following the schedules. Users can check the working statuses on the APP.

### OTHERS

1. Please make sure the distance between Wifi gateway and Wifi water timer within 60 meters.
2. The Wifi gateway also can be used as a Wifi timer socket.
  - a) Click the "Wifi socket" icon at the home page, user can remote control the socket.
  - b) User also can set a timer schedule to on/off the power of the socket.

- Do not use different brands and types of batteries in the same device
- When replacing the batteries, always replace all the batteries in the device
- Do not use rechargeable or reusable batteries.
- Do not allow children to insert batteries without supervision.
- Follow the battery manufacturer's instructions for proper battery handling and disposal.
- CAUTION:** The product and batteries should be disposed of at a recycling centre. Do not dispose of them with normal household waste.
- CAUTION:** To ensure safe use of the product, wires must be brought at the installation site according to valid regulations. The installation must only be carried out by an individual with the appropriate certification in the field of electronics. During installation or when a fault is detected, the power cable must always be disconnected from the socket (in the case of direct connection, the relevant circuit breaker must be switched off). Improper installation can damage the product and cause injury.
- CAUTION:** Do not disassemble the product, electric shock may occur.
- CAUTION:** Use only the original power adapter provided with the product. Do not operate the device if the power cord shows signs of damage. **CAUTION:** Follow the instructions in the enclosed manual.

### Maintenance

- Protect the device from contamination and soiling. Wipe the device with a soft cloth, do not use rough or coarse materials.
- DO NOT** USE solvents or other aggressive cleaners or chemicals.
- A Declaration of Conformity has been issued for this product. More information can be found at [www.immax.cz](http://www.immax.cz)